

Wederath-Belginum - Mainz-Weisenau - Abbildungen

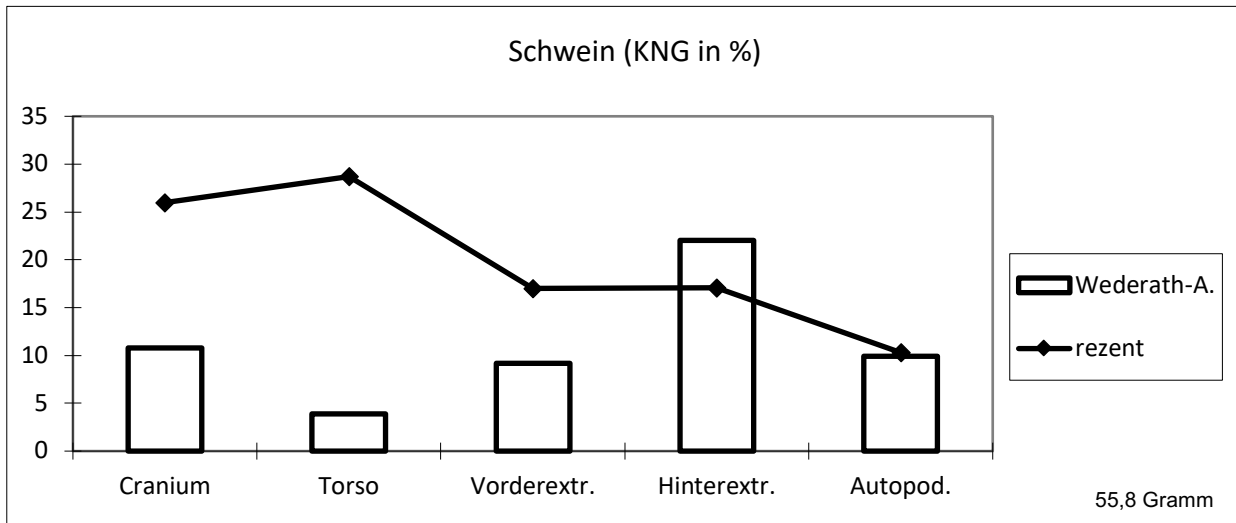


Abb. 1. Wederath-Belginum, Aschengruben. Schwein, Verteilung der Knochenreste auf die einzelnen Körperbereiche (KNG in %).

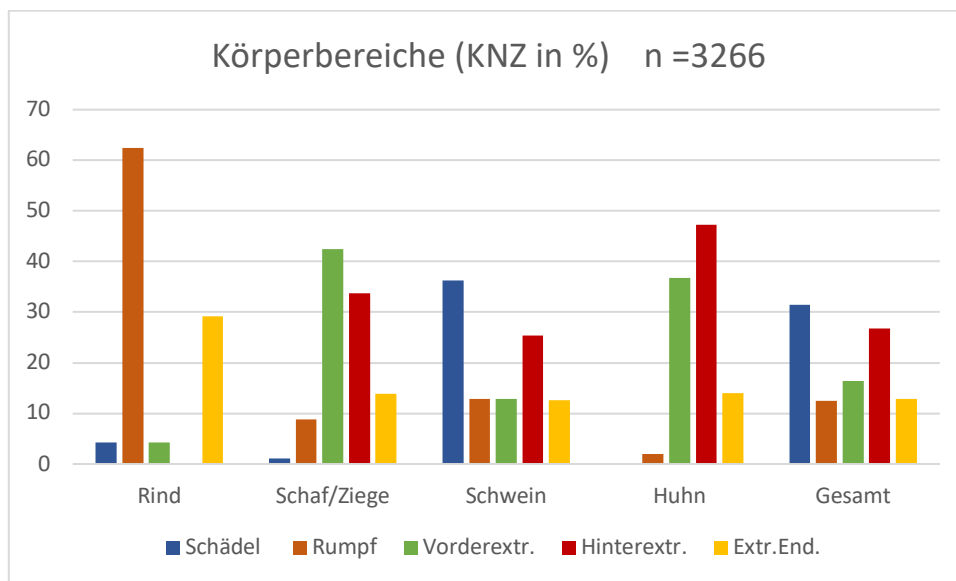


Abb. 2. Wederath-Belginum. Verteilung der Knochen von Rind, Schaf/Ziege, Schwein und Huhn nach Körperbereichen.

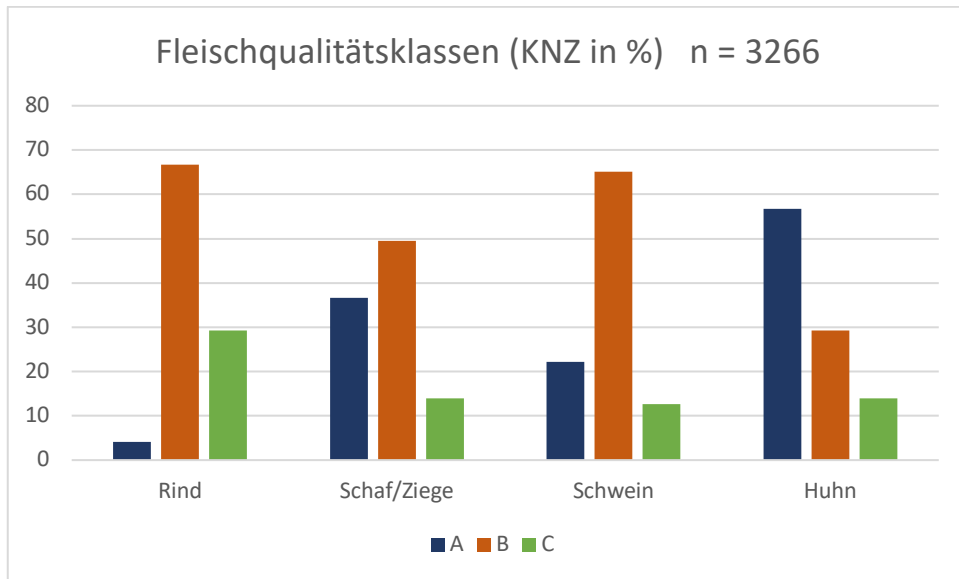


Abb. 3. Wederath-Belgium. Verteilung der Knochen von Rind, Schaf/Ziege, Schwein und Huhn nach Fleischqualitätsklassen.

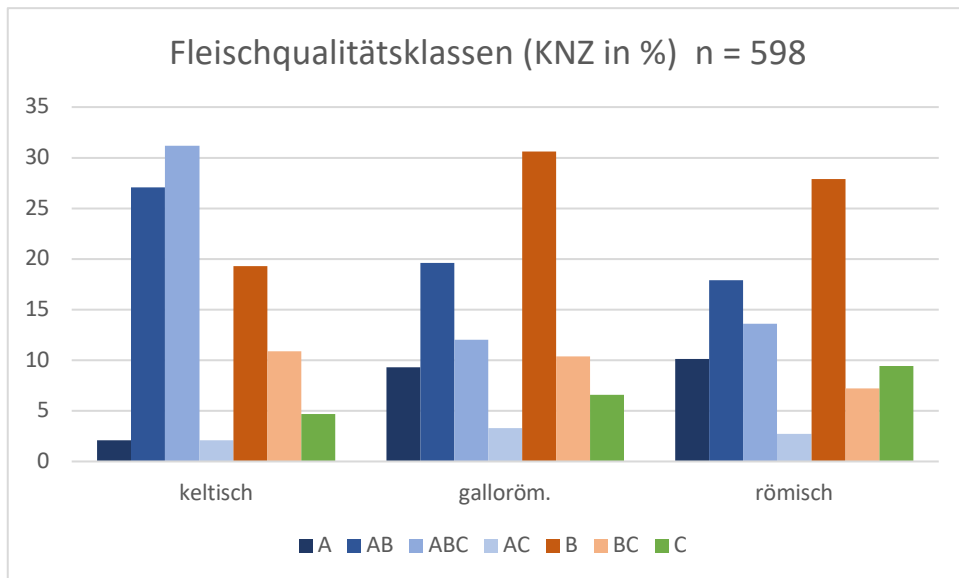


Abb. 4. Wederath-Belgium. Verteilung der Fleischqualitätsklassen aller Tierarten insgesamt pro Grab und nach Zeitstufen unterteilt.

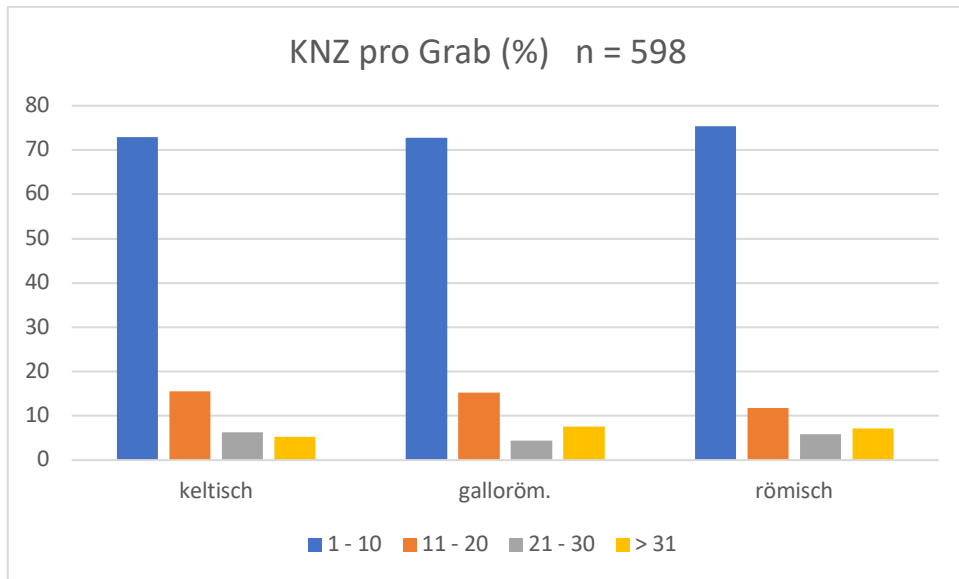


Abb. 5. Wederath-Belginum. Knochenzahl pro Grab nach Zeitstufen unterteilt.

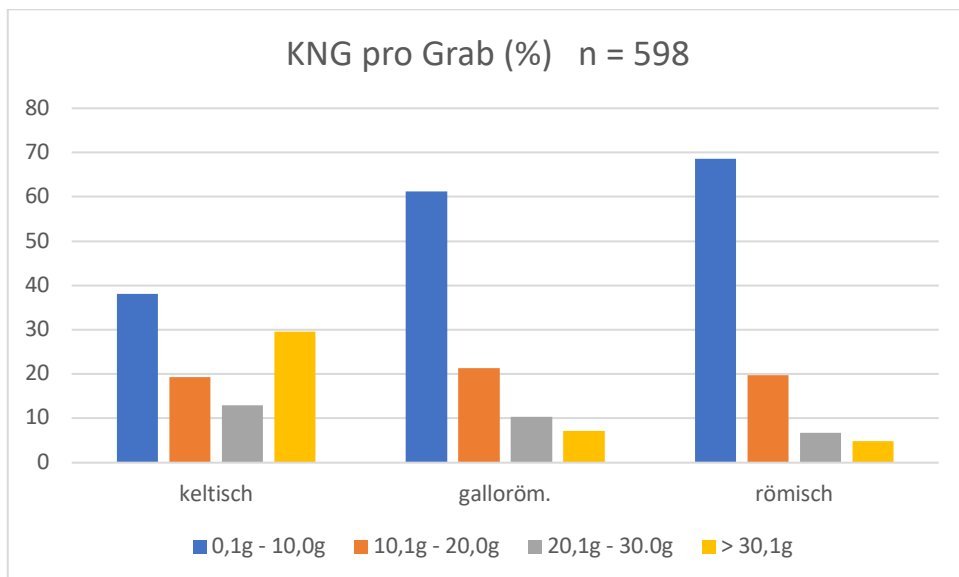


Abb. 6. Wederath-Belginum. Knochengewicht pro Grab nach Zeitstufen unterteilt.

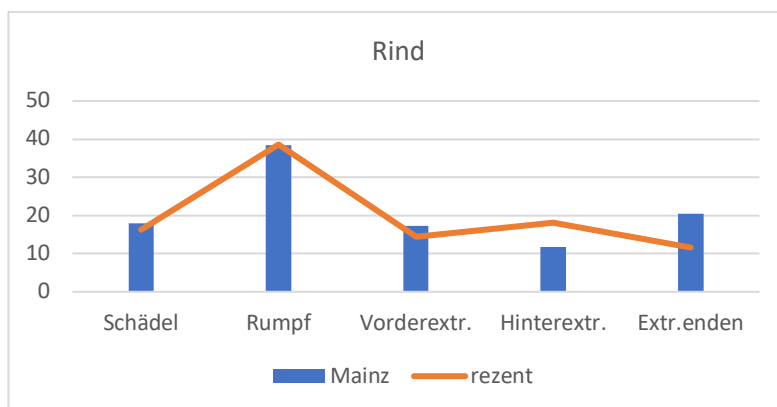


Abb. 7. Mainz-Weisenau. Rind, Häufigkeit der Skelettelemente nach Körperregionen zusammengefasst im Vergleich zu rezenten Tieren (KNG in %).

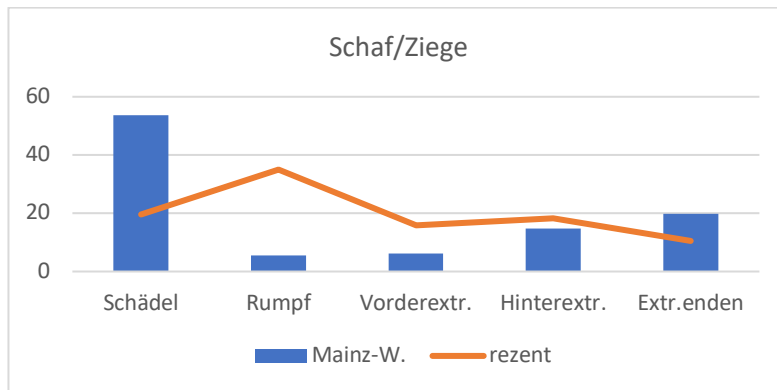


Abb. 8. Mainz-Weisenau. Schaf/Ziege, Häufigkeit der Skelettelemente nach Körperregionen zusammengefasst im Vergleich zu rezenten Tieren (KNG in %).

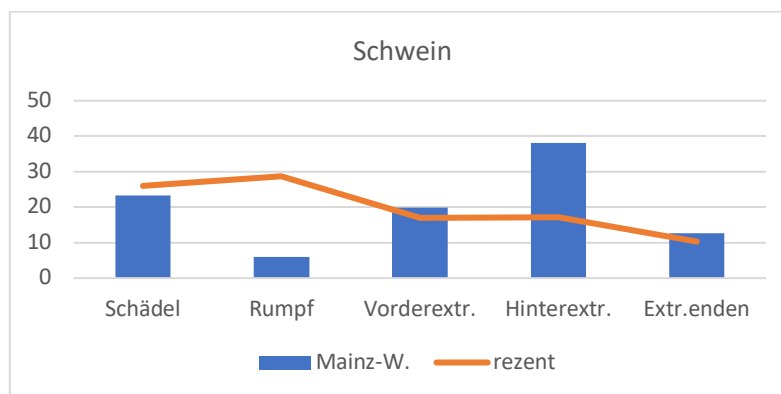


Abb. 9. Mainz-Weisenau. Schwein, Häufigkeit der Skelettelemente nach Körperregionen zusammengefasst im Vergleich zu rezenten Tieren (KNG in %).

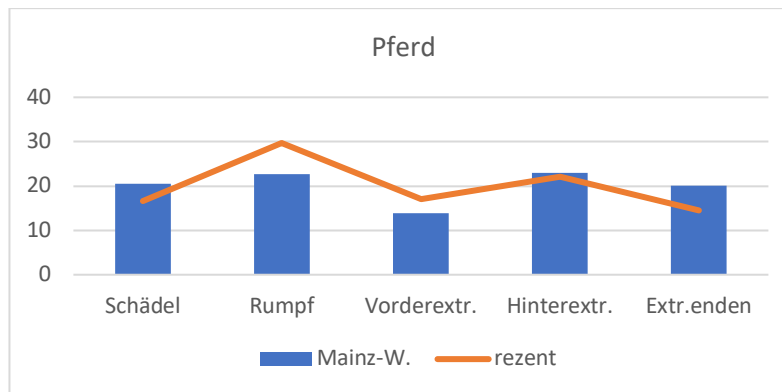


Abb. 10. Mainz-Weisenau. Pferd, Häufigkeit der Skelettelemente nach Körperregionen zusammengefasst im Vergleich zu rezenten Tieren (KNG in %).

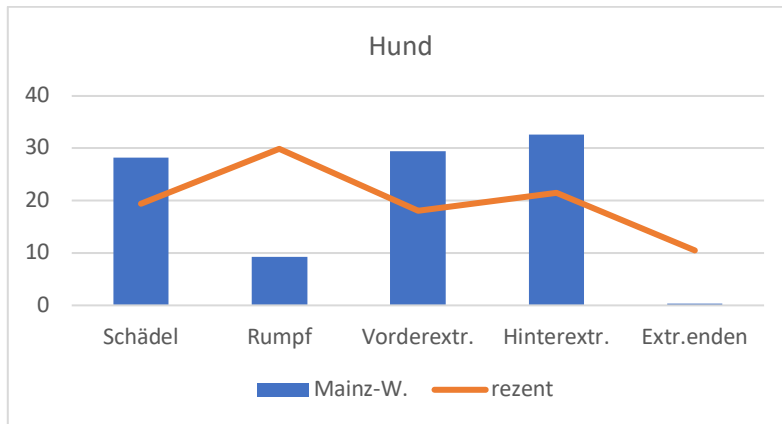


Abb. 11. Mainz-Weisenau. Hund, Häufigkeit der Skelettelemente nach Körperregionen zusammengefasst im Vergleich zu rezenten Tieren (KNG in %).

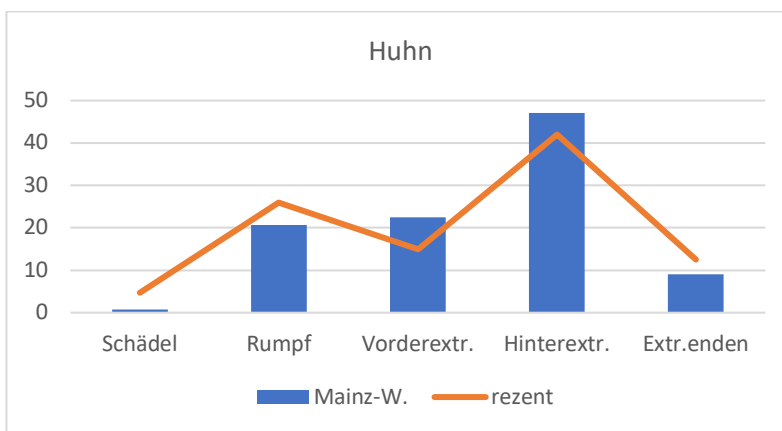


Abb. 12. Mainz-Weisenau. Huhn, Häufigkeit der Skelettelemente nach Körperregionen zusammengefasst im Vergleich zu rezenten Tieren (KNG in %).

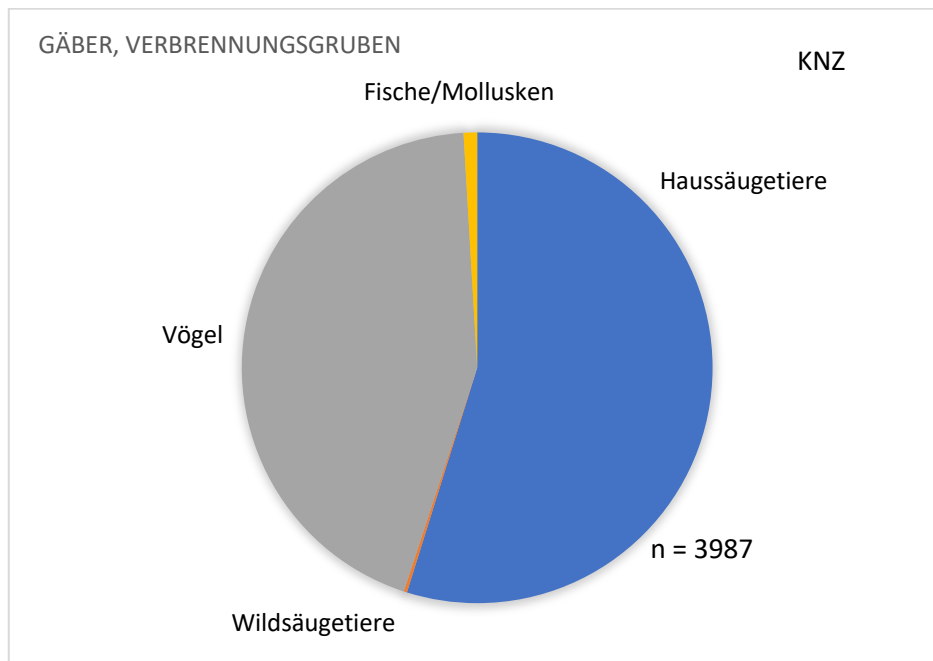


Abb. 13. Mainz-Weisenau. Verteilung der Tierarten in Gräbern und Verbrennungsgruben (KNZ in %).

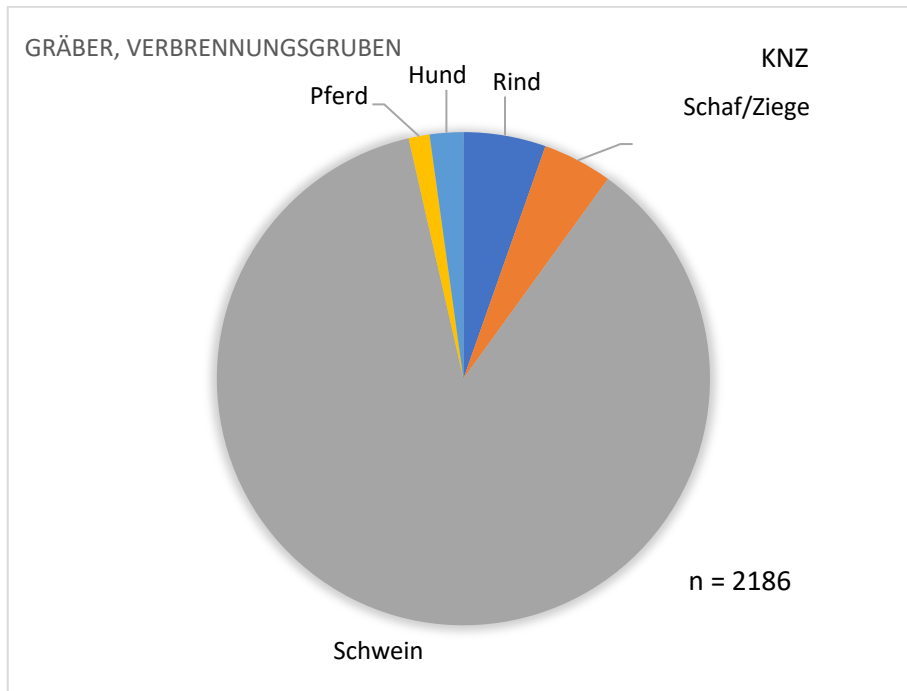


Abb. 14. Mainz-Weisenau. Verteilung der Haussäugetierarten in den Gräbern und Verbrennungsgruben (KNZ in %).

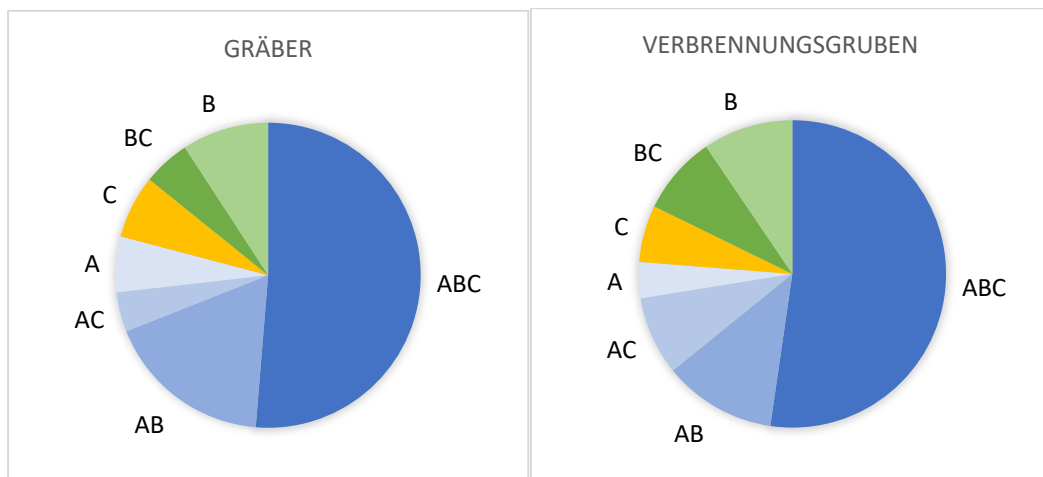


Abb. 15. Mainz-Weisenau. Verteilung der Fleischqualitätsklassen aller Tierarten pro Grab bzw. Verbrennungsgrube (KNZ in %).

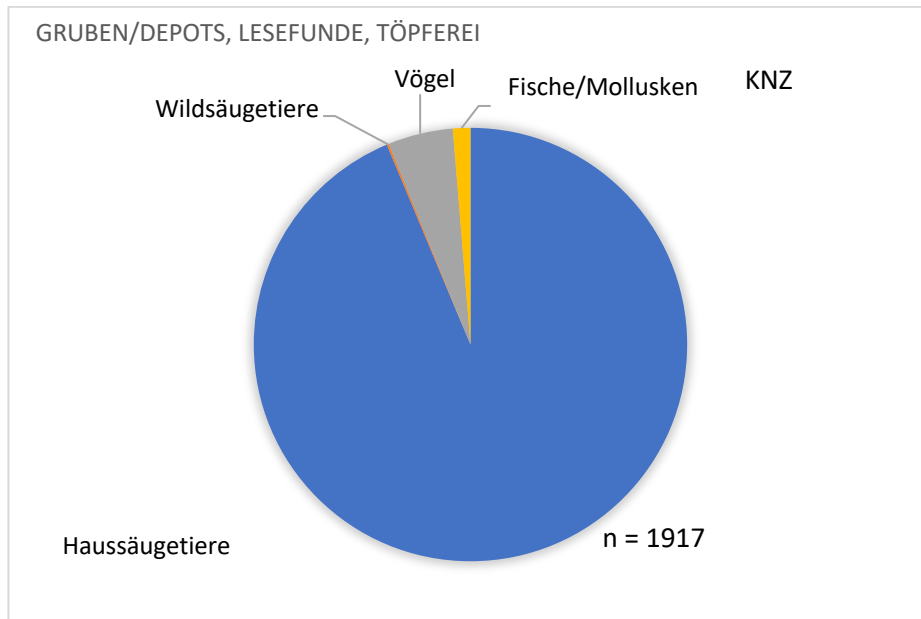


Abb. 16. Mainz-Weisenau. Verteilung der Tierarten in Gruben/Depots, Töpferei und Lesefunden (KNZ in %).

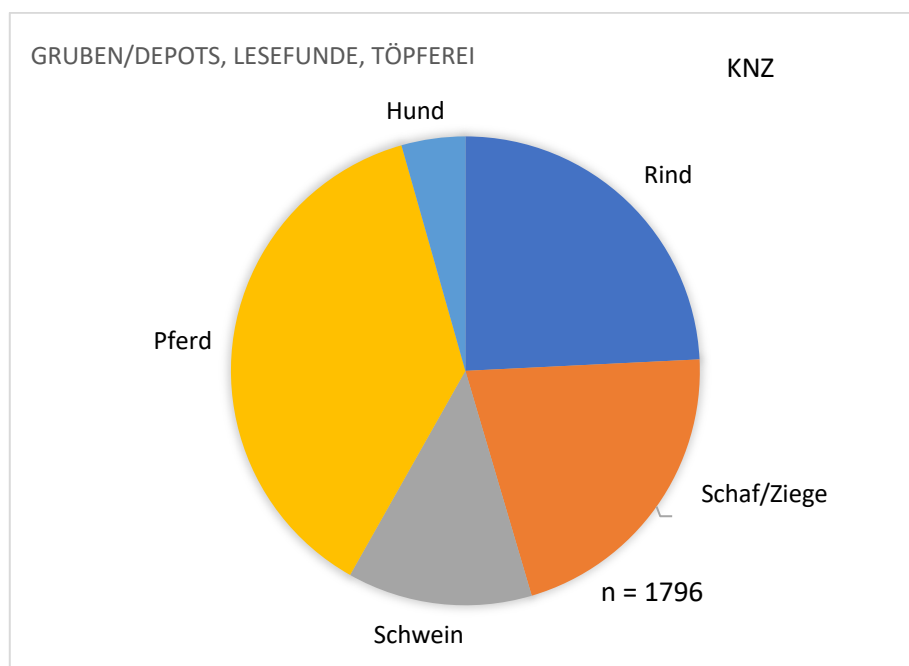


Abb. 17. Mainz-Weisenau. Verteilung der Haussäugetierarten in Gruben/Depots, Töpferei und Lesefunden (KNZ in %).

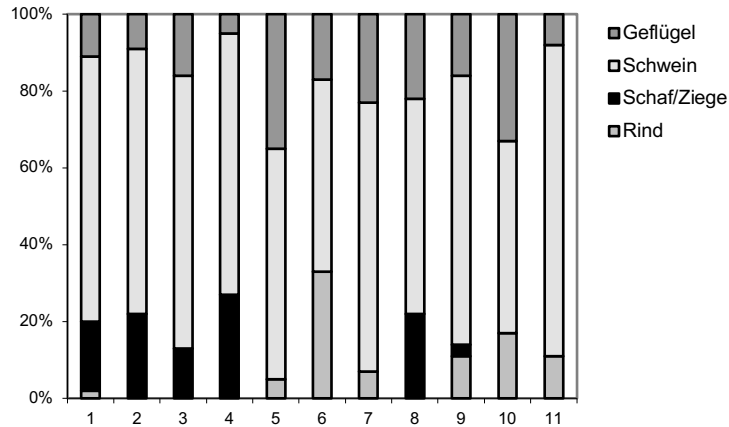


Abb. 18. Latènezeitliche Gräberfelder, Vergleich der Tierartenvorkommen (MIZ in %). 1 Wederath; 2 Hoppstädten; 3 Hörstein; 4 Horath; 5 Ülversheim; 6 Dubnik; 7 Palarikovo II; 8 Hurbanovo Bohata; 9 Palarikovo I; 10 Hurbanovo Bohata m.; 11 Baic-Vlkanovo.

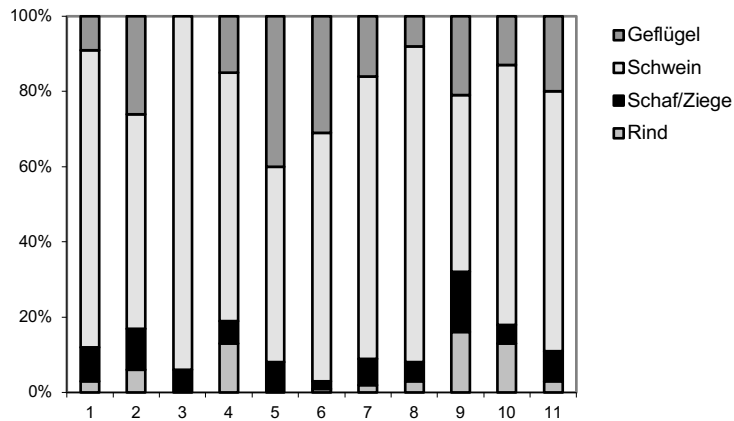


Abb. 19. Römische Gräberfelder, Vergleich der Tierartenvorkommen (MIZ in%). 1 Wederath; 2 Mainz-Weisenau; 3 Hoppstädten; 4 Kempten-Keckwiese; 5 Bötzingen; 7 Weil; 8 Couroux; 9 Augusta Raurica; 10 Worms; 11 Altlußheim.

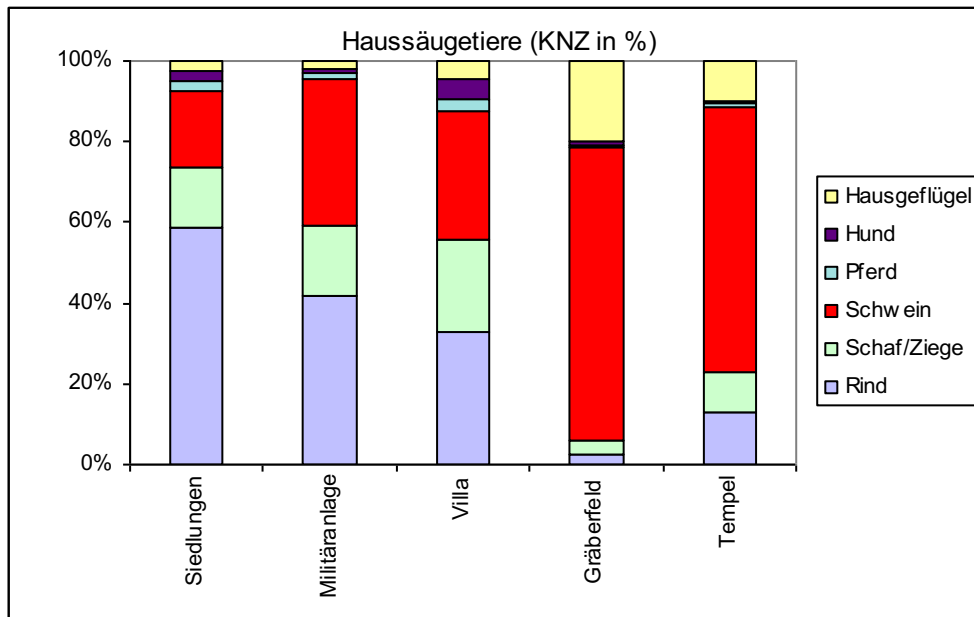


Abb. 20. Vergleich der Haustiervorkommen auf Fundplätzen unterschiedlicher Funktion in römischer Zeit.